

Un très vieux chemin

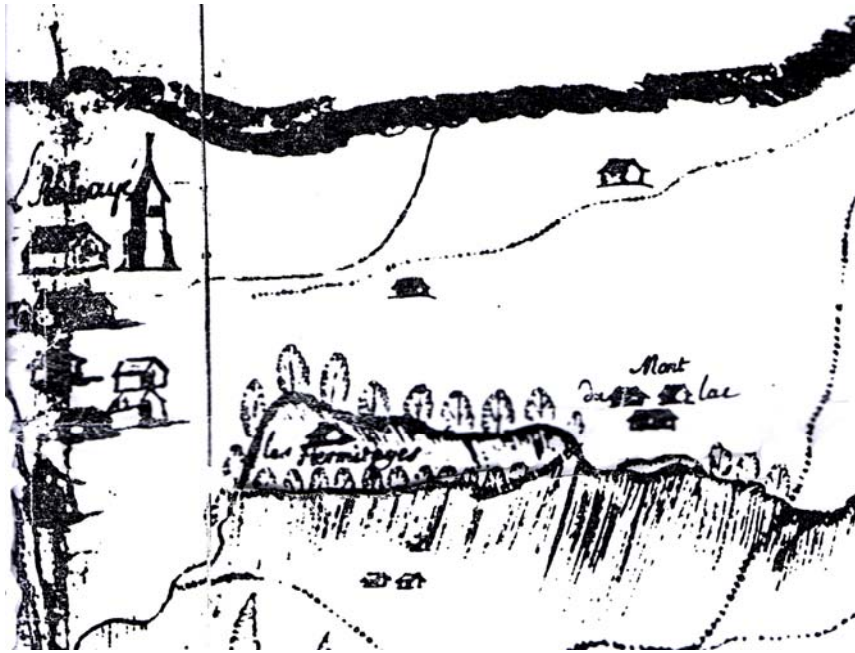
Il s'agit de celui qui conduisait autrefois du village de l'Abbaye au Petit St-Michel, dit aussi plus anciennement Ermitages.

Ce chemin, on pourrait tout aussi bien parler d'un casse-cou, montait face à la pente directement depuis l'avant dernière maison du haut de l'Abbaye, côté droit de la Lionne. La pente est raide, et l'on se demande toujours comment des bêtes de somme pouvait charrier des matériaux là-haut, de construction pour la maison quand celle-ci fut élevée, de fumier pour l'engraisement si nécessaire des champs.

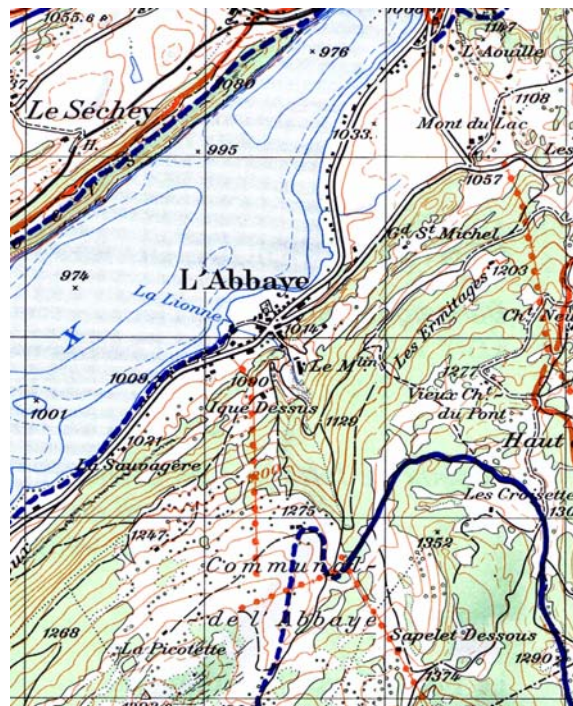
Il faut reconnaître que les gens de l'Abbaye ne furent guère gâtés question de territoire. Mis à part les Grands Champs, en direction du Pont, et une bande plus ou moins plane au bord du lac, ce n'étaient que pentes, et celles-ci souvent d'une déclivité fort conséquente. Néanmoins on se rend compte que, par force d'habitude, on arrive toujours à gérer un territoire, si pentu celui-ci puisse-t-il être. La situation n'était-elle pas la même dans les Alpes, si ce n'est pas souvent pire encore ?

Donc qu'il faille grimper, pour gens et bêtes, pas de problème, on construit les attelages en conséquence, on les charge modérément, et hardi, fouette cocher, on arrivera à bon port.

Pour retrouver ce vieux chemin que nous ne connaissons que par une seule photo, on consultera les cartes géographiques anciennes. Ce sera donc ici non seulement la découverte d'un chemin désormais abandonné, mais aussi celle de nombreux documents souvent peu connus. Nous traiterons aussi de la nouvelle route joignant le vallon de la Lionne au Petit St-Michel, cette fois-ci partant plus en amont, et effectuant quelques virages qui permettaient de compenser la déclivité. Dès lors, pour monter là-haut, on ne passa plus que par ici, laissant la voie précédente tomber rapidement dans l'oubli.

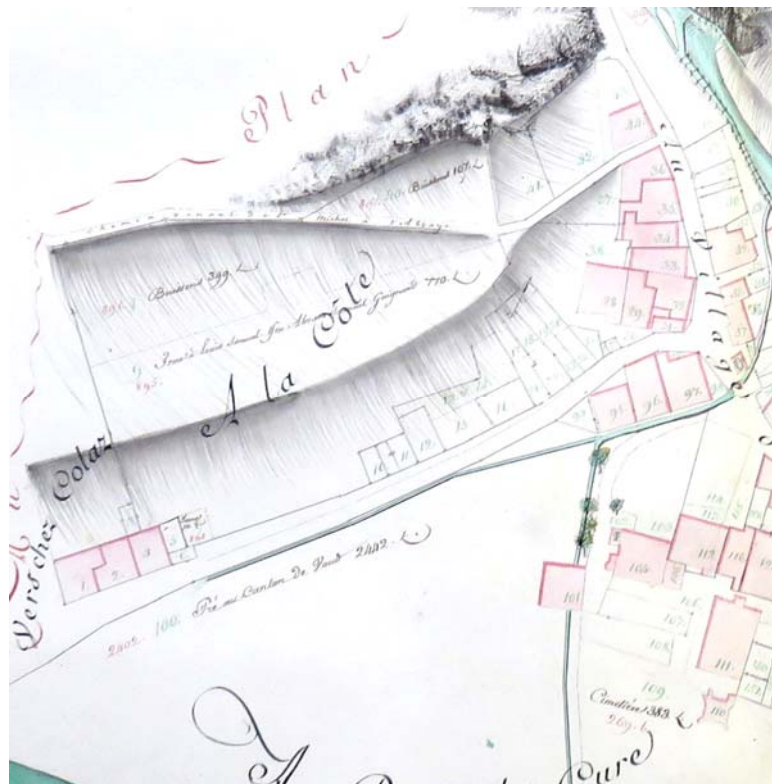


La plus ancienne carte de la région de l'Abbaye est celle du notaire et géographe de Vallorbe, Jérémie-Olivier Vallotton. On la date de 1708. Il n'y a qu'une maison dans le vallon actuel des deux St-Michel qui porte encore le nom de Les Hermitages. Cette maison devrait être, selon nos analyses à découvrir plus bas, le Grand St-Michel que nous situons illico-presto sur la carte Dido. Et profitons ici de redire encore une fois toutes les difficultés que nous avons avec les cartes fédérales au 1 : 25 000, puisque la Vallée de Joux, étant de travers par rapport à celles-ci, on tombe souvent pour un site donné entre deux cartes !





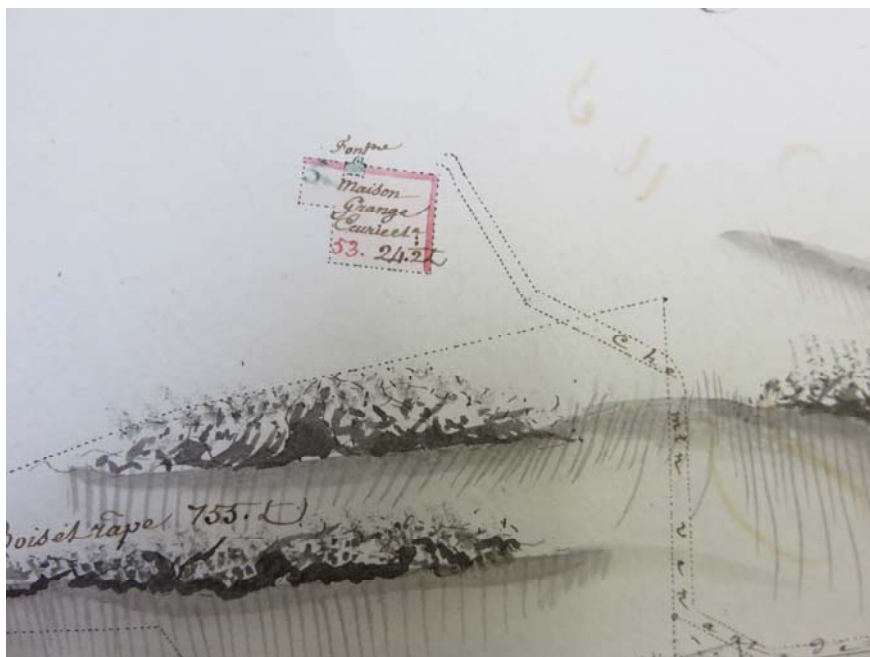
Carte de l'Abbaye signée Georges et Alexandre Wagnon, ACV, GC 1139/2, 1811-1814. Le tracé de la route conduisant au Petit-St-Michel est tracé d'une manière toute sommaire.



Ce même chemin apparaît mieux sur le cadastre 1814 de la commune de l'Abbaye, plan folio 55-56.



Cadastre de l'Abbaye de 1814, folios 71-72.



Extrait. Le chemin est dit « Chemin de St-Michel à L'Abbaye ». La maison est alors propriété d'Abram Golay et ses fils.

N^o 113. 53
Cabl. 6

GOLAY, Antoine-Siméon feu Abram-David
sur St-Michel une maison d'habitation
grande, en bois et couverte de ciment.

Deuxième au Tableau et au Plan avec ces
différences qu'ils n'indiquent pas le couvent de ciment.

Prix de l'achat fr. 1900.

Conservation d' — age, plus de 40 ans.

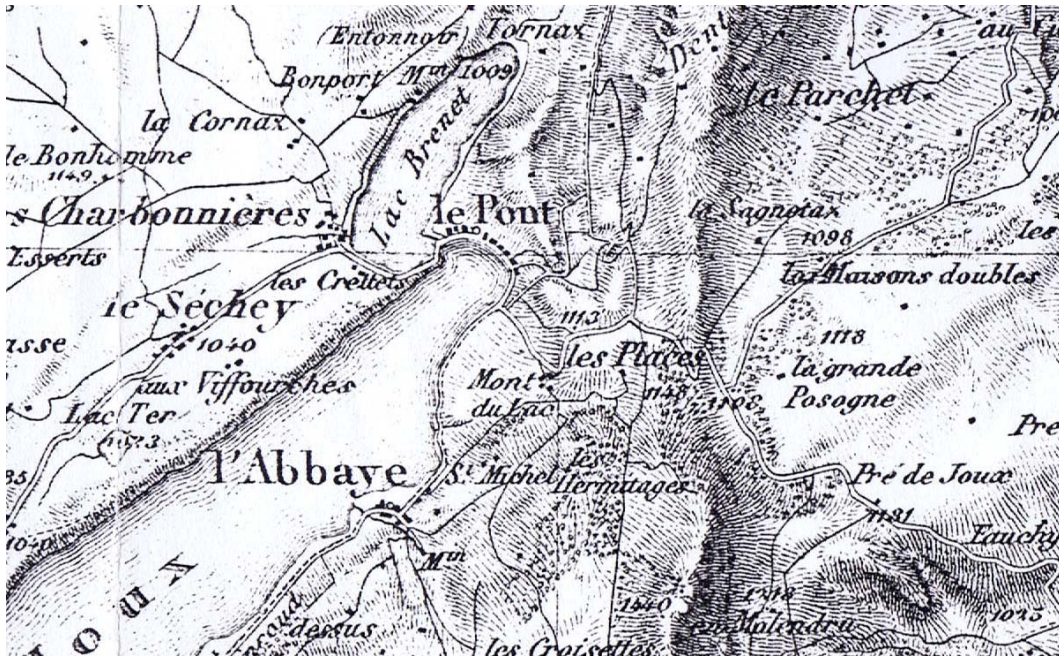
Value locative présumée fr. 10.

Prix de sa vente présumée fr. 400

Juste valeur — fr. 550

Le bâtiment a une charpente légère, sa
distribution n'est pas bonne, il est isolé, il
se vendrait difficilement.

La même maison en 1837 (ACV, GEB, volume 1, p. 50) est alors recensée sous le nom de Antoine-Siméon feu Abram-David Golay.



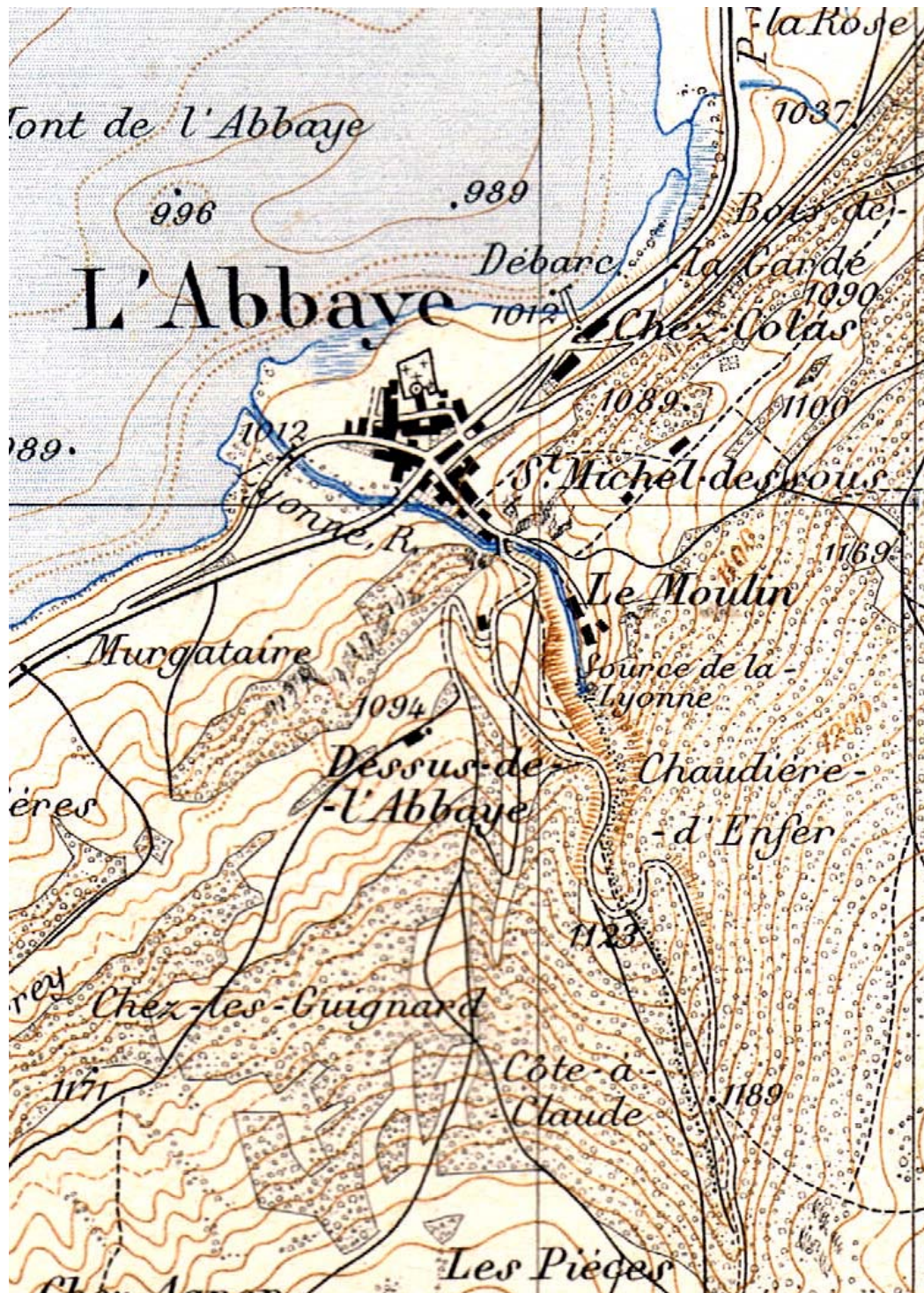
Carte de 1853. Aucun chemin d'accès aux fermes des St-Michel n'est signalé.



Carte de 1900 environ, mais respectant les tracés de la carte topographique du canton de Vaud de 1877/1880. On utilise toujours le vieux chemin pour se rendre au Petit St-Michel, la route neuve n'existe pas encore.



Vers la même époque Auguste Reymond, photographe du Brassus, prend cette photo remarquable. Le vieux chemin est tout à fait visible et sans aucun doute encore fort pratiqué.



Carte fédérale de 1892. Le vieux chemin conduisant à St. Michel-dessous, est toujours signalé. Un nouveau chemin quitte la route conduisant au chalet des Ermitages pour se rendre également à ce St-Michel-dessous, voir même pour joindre plus loin, alors par chemin de terre, le Grand-St.Michel. D'autre part une construction existe entre la Lionne et le Petit-St. Michel. Nous n'en avons aucune information. S'agit-il d'une écurie qui n'aurait connu qu'une brève existence ?



Saint-Michel.

Dombréa, Attinger, 1897. Le Petit-St. Michel, mais par contre pas trace de la construction signalée par la carte précédente. La nouvelle route de l'Abbaye à ce site paraît ici toute neuve. Elle aurait donc été construite entre 1892 et 1897. Dès lors la vieille sente sera abandonnée que l'on retrouve pourtant encore bien visible sur le terrain.



Départ de l'ancienne route. Des travaux en empêchent le passage.



L'ancien chemin et l'arrivée au niveau du Petit St. Michel.





La belle et grande maison du Petit-St. Michel, probablement reconstruite ou agrandie après l'enquête de 1837. Les fenêtres du deuxième étage prouvent une activité horlogère dans cette demeure de bon aloi.





Une belle situation somme toute et un vaste territoire à proximité. L'endroit idéal pour une sage retraite. Nous manquent des photos de la vie quotidienne des anciens habitants de cette maison pour être comblé !

